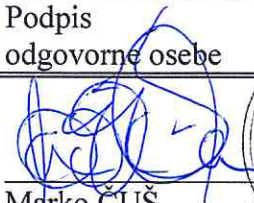
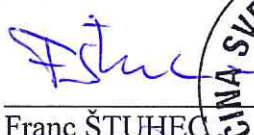
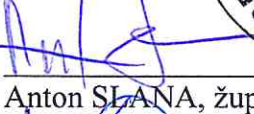

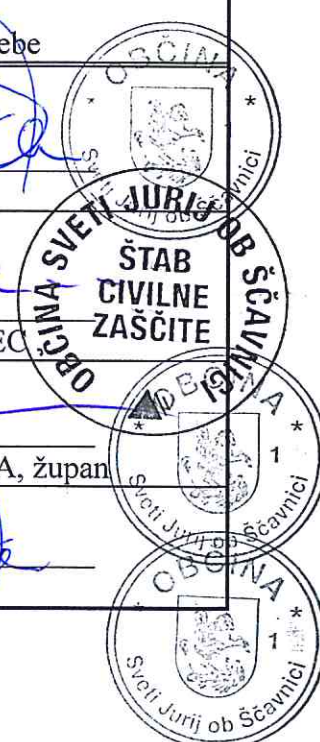


Datum: 27.11.2020
Številka: 842-0001/2020-005

**DELNI OBČINSKI NAČRT
ZAŠČITE IN REŠEVANJA OB POJAVU
EPIDEMIJE OZIROMA PANDEMIJE
NALEZLJIVE BOLEZNI PRI LJUDEH
NA OBMOČJU OBČINE SVETI JURIJ OB
ŠČAVNICI**

Verzija 1.0

| | Organ | Datum | Podpis odgovorne osebe |
|---------|--|------------|---|
| Izdela | Občina Sveti Jurij ob Ščavnici | 27.11.2020 |  Marko ČUŠ |
| Odobril | Poveljnik Civilne zaščite Občine Sveti Jurij ob Ščavnici | 27.11.2020 |  Franc ŠTUHEC |
| Sprejel | Župan Občine Sveti Jurij ob Ščavnici | 27.11.2020 |  Anton SLANA, župan |
| Skrbnik | Občina Sveti Jurij ob Ščavnici | 27.11.2020 |  Marko ČUŠ |



KAZALO

| | | |
|-------|---|----|
| 1 | POJAV NALEZLJIVIH BOLEZNI PRI LJUDEH..... | 4 |
| 1.1 | Uvod..... | 4 |
| 1.2 | Vrsta, oblika in značilnosti nalezljivih bolezni..... | 4 |
| 1.3 | Viri in poti širjenja nalezljivih bolezni pri ljudeh..... | 5 |
| 1.4 | Pogostost pojavljanja nalezljivih bolezni..... | 5 |
| 1.5 | Možen potek in pričakovan obseg pojavljanja nalezljivih bolezni pri ljudeh..... | 8 |
| 1.6 | Verjetnost nastanka verižnih nesreč..... | 10 |
| 1.7 | Sklepne ugotovitve..... | 10 |
| 2 | OBSEG NAČRTOVANJA..... | 12 |
| 3 | KONCEPT ZAŠČITE, REŠEVANJA IN POMOČI..... | 14 |
| 3.1 | Temeljne podmene načrta..... | 14 |
| 3.2 | Zamisel izvedbe zaščite, reševanja in pomoči..... | 14 |
| 3.3 | Uporaba načrta..... | 16 |
| 4 | OPAZOVANJE, OBVEŠČANJE IN ALARMIRANJE..... | 18 |
| 4.1 | Opazovanje in spremljanje..... | 18 |
| 4.2 | Obveščanje pristojnih organov in služb na občinski ravni..... | 18 |
| 5 | ZAŠČITNI UKREPI IN NALOGE ZAŠČITE, REŠEVANJA IN POMOČI..... | 19 |
| 5.1 | Sile in sredstva, ki so potrebna za izvajanje zaščitnih ukrepov in nalog..... | 19 |
| 5.1.1 | Pregled sil..... | 19 |
| 5.1.2 | Materialno - tehnična sredstva za izvajanje načrta..... | 19 |
| 5.1.3 | Predvidena finančna sredstva za izvajanje načrta..... | 20 |
| 5.1.4 | Aktiviranje sil in sredstev za ZRP v občini Sveti Jurij ob Ščavnici..... | 20 |
| | Aktiviranje občinskih sil za ZRP..... | 20 |
| | Aktiviranje sredstev pomoči..... | 21 |
| 5.1.5 | Izvajanje ukrepov..... | 21 |
| 5.1.6 | Biološka zaščita..... | 24 |
| 5.1.7 | Pomoč ogroženim in prizadetim prebivalcem..... | 26 |
| 5.1.8 | Zagotavljanje osnovnih pogojev za življenje..... | 27 |
| 6 | OSEBNA IN VZAJEMNA ZAŠČITA..... | 28 |
| 7 | RAZLAGA POJMOV IN SEZNAM OKRAJŠAV..... | 30 |
| 7.1 | Razlaga pojmov..... | 30 |
| 7.2 | Seznam okrajšav..... | 30 |

| | | |
|-----|---------------------------------|----|
| 8 | SEZNAM PRILOG IN DODATKOV | 31 |
| 8.1 | Skupne priloge | 31 |
| 8.2 | Posebne priloge | 31 |
| 8.3 | Skupni dodatki | 32 |
| 8.4 | Posebni dodatki | 32 |

1 POJAV NALEZLJIVIH BOLEZNI PRI LJUDEH

1.1 Uvod

Občinski delni načrt zaščite in reševanja ob pojavu epidemije oziroma pandemije nalezljive bolezni pri ljudeh na območju Občine Sveti Jurij ob Ščavnici, verzija 1.0 (v nadaljevanju občinski delni načrt zaščite in reševanja), je izdelala Občina Sveti Jurij ob Ščavnici na podlagi temeljnega državnega načrta in regijskega načrta zaščite in reševanja ob pojavu epidemije oziroma pandemije nalezljive bolezni pri ljudeh v Pomurju, verzija 2.0. Doslej je imela Občina Sveti Jurij ob Ščavnici za množični pojav človeške, živalske ali rastlinske bolezni izdelane le ukrepe zaščite, reševanja in pomoči v sklopu nesreč pri katerih ni pričakovati posledic večjega obsega. Na podlagi izkušenj, ki so bile pridobljene v času epidemije COVID-19 (marec – maj 2020), se je občina odločila za izdelavo občinskega delnega načrta zaščite in reševanja ob pojavu epidemije oziroma pandemije nalezljive bolezni pri ljudeh na območju Občine Sveti Jurij ob Ščavnici, verzija 1.0.

Občinski delni načrt zaščite in reševanja je izdelan za primer razglasitve epidemije ali pandemije posamezne nalezljive bolezni pri ljudeh, ko je treba poleg služb v zdravstveni dejavnosti in drugih služb uporabiti tudi občinske sile in sredstva za ZRP. Iz občinske Ocene ogroženosti zaradi množičnega pojava šloveške, živalske ali rastlinske bolezni - verzija 2.1 je razvidno, da tudi na območju Občine Sveti Jurij ob Ščavnici, tako kot na območju celotne Slovenije, obstaja nevarnost za pojav epidemije oziroma pandemije posamezne nalezljive bolezni pri ljudeh. V občinski oceni ogroženosti so zbrani podatki o splošnih značilnostih, vrstah, poteh prenosa nalezljivih bolezni, obsegu, načinih in verjetnosti pojavljanja ter sistemu spremljanja nalezljivih bolezni pri ljudeh.

1.2 Vrsta, oblika in značilnosti nalezljivih bolezni

Nalezljive bolezni povzročajo patogeni organizmi, kot so bakterije, virusi, zajedavci, glive in plesni. Povzročajo nastanek in razvoj bolezni pri živalih in človeku. Nalezljive bolezni se prenašajo po zraku, s hrano in vodo ter z neposrednim stikom ali posredno, prek predmetov in površin. Prenašajo se s človeka na človeka ali z živali na človeka. Nalezljiva bolezen je posledica interakcije med biološkim agensom, gostiteljem in okoljem. Pogoji za začetek procesa so ustrezna izpostavljenost kužnemu agensu, skupek dejavnikov v okolju, ki omogočajo razvoj bolezni, in sprejemljiv gostitelj. Možnosti, da se nalezljiva bolezen širi v populaciji, so odvisne od verjetnosti prenosa med okuženo in dovzetno osebo, frekvence stikov v populaciji, od trajanja infektivnosti in deleža oseb v populaciji, ki so še imune oziroma neodzivne na okužbo. Ločimo med okužbo in boleznijo. Okužba je posledica stika občutljivega gostitelja z morebitnim patogenim mikroorganizmom. Vir za večino okužb človeka je drug človek pa tudi živali in neživo okolje, kar pomeni, da je izpostavljenost občutljivega posameznika okuženemu človeku ali živali oziroma okolju najpomembnejši dejavnik za pojav okužbe. Bolezen je eden izmed mogočih izidov okužbe, njen razvoj pa je odvisen tako od virulence agensa kot od dovzetnosti gostitelja.

1.3 Viri in poti širjenja nalezljivih bolezní pri ljudeh

Nalezljive bolezni se širijo, kadar obstajajo pogoji za prenos mikroorganizma in se okužba lahko prenaša na dovzetne osebe. Okužbe se lahko pojavljajo množično, in sicer v obliki izbruhov, kopičenj, epidemij oziroma tudi pandemij.

Izbruh je pojav več primerov nalezljive bolezni kot pričakovano na določenem območju, v določenem časovnem obdobju in v določeni skupini ljudi.

Epidemija nalezljive bolezni je pojav nalezljive bolezni, ki po času in kraju nastanka ter številu prizadetih oseb presega običajno stanje in je zato potrebno takojšnje ukrepanje.

Pandemija je pojav posamezne nalezljive bolezni, ki se v obliki epidemij pojavlja v več regijah, državah in celinah. Pandemija se pojavi, ko povzročitelj nalezljive bolezni, ki je do tedaj krožil med prebivalstvom, postane sposoben okužiti veliko število ljudi, se širiti med ljudmi zaradi nizke ali neobstoječe odpornosti in povzroči bolezen pri večini okuženih.

Vir okužbe je oseba ali žival, iz katere kužni agens pride neposredno ali posredno na gostitelja.

Poti prenosa nalezljive bolezni

Nalezljive bolezni se lahko prenašajo:

- z neposrednim prenosom: neposredni stik (spolno prenesene bolezni, influenza), kapljični prenos (meningokok, ošpice) in prenos iz matere na plod ter
- s posrednim prenosom po zraku: prašni delci (ošpice), z okuženo vodo in hrano (hepatitis A), ob stiku s predmeti ter z vektorji oziroma prenašalci (klopi, komarji).

Skupine bolezni glede na povzročitelja in najverjetnejšo pot prenosa

Glede na povzročitelja in najverjetnejšo pot prenosa se nalezljive bolezni delijo v naslednje skupine:

- **črevesne** (nalezljive driske, griža, hepatitis (nalezljiva zlatenica), trebušni tifus, paratifus, otroška paraliza, kolera in okužbe s črevesnimi zajedavci),
- **respiratorne** (angina, gripa, pljučnica, tuberkuloza, meningitis, škrlatinka, ošpice, mumps, rdečke, norice, oslovski kašelj in davica),
- **zoonoze** (steklina, mikrosporija, bolezni, ki jih povzročajo zajedavci (toksokarija, trakuljavost), slinavka, vranični prisad, salmoneloza, kampilobakterioza in jersinioza),
- **bolezni kože in sluznic** (garje, herpes, gnojne okužbe kože ter glivične okužbe kože in nohtov, sifilis in gonoreja, aids, klamidioze, hepatitis B in C),
- **transmisivne** (pegavica, povratna mrzlica, rumena mrzlica, denga, malarija, borelioza in klopni meningoencefalitis),
- **bolezni, ki se prenašajo s krvjo** (AIDS, hepatitis B in hepatitis C).

1.4 Pogostost pojavljanja nalezljivih bolezní

Nalezljive bolezni so najpogostejše bolezni v populaciji. Po ocenah vsak prebivalec vsako leto enkrat do desetkrat zbolí za akutno okužbo dihal in vsaj enkrat za akutno

črevesno okužbo. Vse bolj pomembne in pogoste so transmisivne nalezljive bolezni, ki jih prenaša mrčes. Zaradi številnih potovanj po svetu so vse pogostejše tudi vnesene nalezljive bolezni, ki jih pri nas sicer nimamo. Nalezljive bolezni niso pomembne samo zaradi njihove pogostosti, temveč tudi zaradi možnih trajnih posledic. Agense, ki povzročajo nalezljive bolezni, povezujejo tudi s kroničnimi boleznimi, kot so reaktivni artritis, rana na želodcu, rak, neplodnost ipd. V letu 2018 je bilo v Pomurju med prijavljenimi izbruhi zabeleženo največ izbruhov okužbe žrela (streptokokna angina), sledi izbruh bolezni, ki jo povzroči bakterija (borelioza lyme), nato črevesna bolezen (enterokolitis) in virusna bolezen (norice). Podatki so vidni tudi iz preglednice 1.

Iz preglednice 2 so vidni primeri umrlih za nalezljivo boleznijo.

Preglednica 1: Število prijavljenih primerov nalezljivih bolezni na območju pomurske regije v letu 2018

| BOLEZEN | ŠT. PRIMEROV |
|---|--------------|
| Borelioza lyme | 575 |
| Centralnoevropski meningoencefalitis – KME | 5 |
| Creutzfeldt Jakobova bolezen | 1 |
| Enterobioza | 233 |
| Ehinokokoza | 1 |
| Garje | 20 |
| Gripa, virus influence dokazan | 221 |
| Griža po povzročiteljih | 5 |
| Enterokolitis po povzročiteljih | 522 |
| Okužbe z Cl. Difficile | 165 |
| Okužbe z E. coli | 3 |
| Jersinioza | 1 |
| Kampilobakterioza | 78 |
| Salmolenzoza | 17 |
| Adenovirusni enteritis | 20 |
| Noroviroze | 132 |
| Rotavoroze | 103 |
| Enteritis – drugi | 3 |
| Infekcijska mononukleoza | 37 |
| Lambliaza | 2 |
| Legoneloza | 4 |
| Listeroiza | 1 |
| Meningoencefalitis/meningitis po povzročiteljih | 5 |
| Mikrosporija po povzročiteljih | 256 |
| Norice | 402 |
| Okužba s hrano po povzročiteljih | 3 |
| Okužba z meningokoki, invazivna bolezen | 2 |
| Okužba s Str. Pneumoniae, invazivna bolezen | 18 |

| | |
|------------------------------------|-------------|
| Oslovski kašelj | 10 |
| Pasavec (Herpes zoster) | 309 |
| Sepsa po povzročiteljih | 115 |
| Streptokokna angina | 970 |
| Šen | 296 |
| Škrlatinka | 81 |
| Trihofitija | 9 |
| Virusni hepatitis po povročiteljih | 6 |
| Hepatitis B | 4 |
| Hepatitis C | 2 |
| Vročica zahodnega Nila | 1 |
| Nosilec CA-MRSA | 1 |
| Skupaj | 4111 |

Vir: NIJZ, Epidemiološko spremljanje nalezljive bolezni v Sloveniji v letu 2018

Preglednica 2: Število prijavljenih primerov umrlih za nalezljivo boleznijo na območju pomurske regije v letu 2018

| BOLEZEN | ŠT. PRIMEROV |
|---|---------------------|
| Creutzfeldt Jakobova bolezen | 1 |
| Enterokolitis po povzročiteljih | 1 |
| Okužba s Str. Pneumoniae, invazivna bolezen | 2 |
| Sepsa po povzročiteljih | 9 |
| Skupaj | 13 |

Vir: NIJZ, Epidemiološko spremljanje nalezljive bolezni v Sloveniji v letu 2018

Preglednica 3: Število prijavljenih primerov nalezljivih bolezni na območju pomurske regije v obdobju januar - junij 2020

| Sifrant diagnoz | Obolenje | Januar | Februar | Marec | April | Maj | Junij | Skupaj |
|--------------------|-----------------------------|------------|------------|------------|------------|------------|------------|-------------|
| A08.1 | NOROVIROZA | 85 | 4 | 1 | | 1 | 4 | 95 |
| A08.0 | ROTAVIROZA | 12 | 13 | 2 | 1 | 3 | 1 | 32 |
| A04.5 | KAMPILOBAKTERIOZA | 7 | 3 | 2 | 4 | 11 | 15 | 42 |
| A04.7 | ENTERITIS (CLOSTRIDIUM) | 6 | 9 | 5 | 5 | 5 | 6 | 36 |
| A04.6 | ENTERITIS (YERSINIA) | | 1 | | | | | 1 |
| A04.0 | E.COLI | | | | | 1 | | 1 |
| A02.0 | SALMONELA | | 2 | | | | | 2 |
| A08.2 | ADENOVIROZA | 2 | 1 | | | | | 3 |
| A07.2 | KRIPTOSPORIDIOZA | 2 | | | | | | 2 |
| A07.1 | LAMBLIOZA | 1 | | | | | | 1 |
| B80 | ENTEROBIOZA | 1 | | | | | | 1 |
| B01.9 | NORICE | 135 | 145 | 31 | 5 | 4 | 2 | 322 |
| J10 | GRIPA | 89 | 145 | 19 | 1 | | | 254 |
| J03.0 | STREP.TONZILITIS | 69 | 62 | 26 | 1 | 2 | 2 | 162 |
| B02.9 | HERPES ZOSTER | 27 | 25 | 7 | 11 | 27 | 23 | 120 |
| A38 | ŠKRLATINKA | 18 | 10 | 3 | | | | 31 |
| B27.9 | INF.MONONUKLEOZA | 5 | 2 | | | | 3 | 10 |
| J02.0 | STREP.FARINGITIS | 5 | | 1 | | | | 6 |
| A46 | ERYSIPEL – ŠEN | 14 | 18 | 14 | 11 | 24 | 22 | 103 |
| A41 | SEPSA | 2 | 8 | 11 | 3 | 19 | 6 | 49 |
| A40.3 | SEPSA (STREPTOCOCCUS) | | 1 | 2 | | | | 3 |
| A40.8 | DRUGE VRSTE STREP.SEPSA | | | | | 1 | | 1 |
| G00.1 | PNEVMOKOKNI MENINGITIS | | | 1 | | | | 1 |
| A69.2 | LYMSKA BORELIOZA | 22 | 24 | 25 | 22 | 69 | 121 | 283 |
| A84.1 | ENCEFALITIS (KLOP) | | | | | 3 | 1 | 4 |
| B35 | DERMATOFITOZE | 1 | 3 | 1 | 1 | 1 | 7 | 14 |
| B86 | GARJE | 3 | 2 | | 3 | 1 | 3 | 12 |
| A48.1 | LEGIONELOZA | 1 | 1 | | | | | 2 |
| B95.3 | STREPTOCOCCUS PNEUMONIAE | | | | | | 1 | 1 |
| A37.0 | OSLOVSKI KAŠELJ | | | | | | 1 | 1 |
| B18.0 | KRON.V.HEPATITIS B | | | | | | 1 | 1 |
| B18.2 | KRON.V.HEPATITIS C | | 1 | | | | | 1 |
| U07.1 | COVID-19 | | | 49 | 129 | 9 | 3 | 190 |
| | Skupaj | 507 | 480 | 200 | 197 | 181 | 222 | 1787 |

1.5 Možen potek in pričakovan obseg pojavljanja nalezljivih bolezni pri ljudeh

Nalezljive bolezni, ki se lahko pojavijo kot posamezni primeri ali v obliki izbruhov, so:

- driska različnih povzročiteljev (bakterije, virusi, paraziti), zlasti pri ranljivi populaciji (otroci, ostareli, vojaki, turisti, zdravstveno osebje),
- okužbe s hrano in vodo,
- zoonoze,
- legioneloza (hoteli, razpršilci vode, klimatski stolpi, vodometi, bolnišnično okolje),
- oslovski kašelj, norice, ošpice in mumps,

- stafilokokne okužbe (domače in bolnišnično okolje, oddelki za novorojenčke ter kirurški oddelki),
- streptokokne okužbe – angina (otroci, v vojašnicah in bolnišnicah),
- okužbe, ki jih povzročajo virusi influence, respiratorni sincicijski virus in drugi povzročitelji akutnih okužb dihal.

Število zbolelih je odvisno od številnih dejavnikov, med njimi od vrste mikroba, deleža neimunih prebivalcev, načina širjenja bolezni itn.

V Občini Sveti Jurij ob Ščavnici lahko pričakujemo predvsem:

➤ **pojav nalezljivih bolezni pri ljudeh (epidemija ali pandemija) večjega obsega:**

V današnjem času se človeštvo spopada s porajajočimi se nalezljivimi boleznimi, katerih incidenca narašča ali pa predstavlja tveganje za porast bolezni v prihodnje. To so nove bolezni, ki jih povzročajo novoodkriti mikroorganizmi (SARS, ebola, novi koronavirus (SARS, CoV, MERS-CoV), nove nalezljive bolezni, ki nastanejo zaradi spremembe poznanih mikrobov (pandemska influenza AH1N1 iz leta 2009, aviarna influenza AH7N9), znane nalezljive bolezni, ki se širijo na nova zemljepisna območja (denga, West Nile (virus zahodnega Nila), čikungunja), že znane bolezni, ki postanejo ponovno problem zaradi odpornosti na zdravila (tuberkuloza, meningokokni meningitis), bolezni, ki so povezane z zaužitjem hrane, bolezni, ki so povezane s preskrbo z nekakovostno pitno vodo, ali bolezni, ki se znova pojavijo zaradi prenehanja izvajanja javnozdravstvenih ukrepov (bolezni, proti katerim cepimo, na primer ošpice in otroška paraliza). Posebno vrsto nevarnosti predstavlja namerno oziroma nenamerno širjenje bioloških agensov (antraks, kože itn.). Pojav epidemije oziroma pandemije nalezljive bolezni pri ljudeh ni le pomembna javnozdravstvena težava, temveč tudi širša družbena težava, v izjemno veliki razsežnosti pojava pandemije namreč lahko zbolijo 25 – 45 odstotkov populacije. Množični izbruh nalezljive bolezni lahko spremlja tudi visoka stopnja umrljivosti.

➤ **pojav nalezljivih bolezni pri ljudeh (izbruh ali epidemijo) kot posledico naravne ali druge nesreče**

Ob naravnih in drugih nesrečah se lahko zelo hitro poslabšajo osnovne življenjske razmere, zato je posledično višje tveganje za pojav in širjenje nalezljivih bolezni pri ljudeh predvsem ob potresih, poplavah, nevarnih boleznih pri živalih, nesrečah z nevarnimi snovmi, terorističnih napadih in podobno. Ob tovrstnih nesrečah poteka ukrepanje skladno z načrtizaščite in reševanja glede na nesrečo in razmere (poplava, terorizem, nevarne bolezni pri živalih, ..). V primeru sočasnega pojava nalezljive bolezni pa aktivnosti odziva na nalezljivo bolezen vodi in usklajuje minister pristojen za zdravje.

Poleg nalezljivih bolezni obstajajo tudi številne druge nevarnosti za zdravje pri ljudeh, ki lahko zaradi svojega obsega ali resnosti ogrozijo zdravje ljudi. Med take nevarnosti sodijo tudi dogodki, povezani s hrano oziroma krmo.

Zagotavljanje varnosti živil v RS določata zakonodaja Unije – Uredba (ES) št. 178/2002 ter uredbe s področja higiene živil ter nacionalna zakonodaja. Uprava RS za varno hrano, veterinarstvo in varstvo rastlin je v sodelovanju z Ministrstvom za zdravje in NIJZ pripravila Načrt ukrepov za obvladovanje nenavadnih dogodkov,

povezanih s hrano oziroma krmo. Dokument opredeljuje postopke sodelovanja vseh pristojnih organov na področju varne hrane in krme ter javnega zdravja, še posebej epidemiološke službe, pri identifikaciji tveganj in obvladovanju nenavadnih dogodkov, ki predstavljajo tveganje za zdravje ljudi.

1.6 Verjetnost nastanka verižnih nesreč

Glede na pričakovane posledice naravnih in drugih nesreč v pomurski regiji, da se ob pojavu nesreče (npr. poplava) pojavi nalezljiva bolezen ali obratno (npr. odsotnost od pouka, odsotnost z dela). V obeh primerih izvajamo ukrepe preprečevanja nastanka oziroma širjenje nalezljive bolezni. Ob tovrstnih nesrečah poteka ukrepanje skladno z načrti zaščite in reševanja glede na nesrečo in razmere (npr. poplava, terorizem, nevarne bolezni pri živalih,..). V primeru sočasnega pojava nalezljive bolezni pa aktivnosti odziva na nalezljivo bolezen vodi in usklajuje minister pristojen za zdravje.

1.7 Sklepne ugotovitve

Pojav nalezljive bolezni je realna grožnja, ki predstavlja veliko obremenitev vseh sektorjev družbe, s poudarkom na zdravstvenem sistemu.

Nalezljiva bolezen se lahko širi zelo hitro in v valovih, dolžino in trajanje vsakega vala ni vedno mogoče napovedati in je lahko povezana z visoko stopnjo obolevnosti in umrljivosti.

Obseg nalezljive bolezni in starostne skupine, ki jih bo pandemija najbolj prizadela, ni mogoče vnaprej predvideti.

Pojav epidemije ali pandemije nalezljivih bolezni pri ljudeh ima lahko tudi v Občini Sveti Jurij ob Ščavnici:

- **politični vpliv:** socialni nemiri, nezadovoljstvo prebivalcev (prepoved gibanja med občinami in državami);
- **socialno-varnostni vpliv:** slabši ekonomski položaj prebivalcev in preskrba s hrano, vodo, zdravili ter drugimi dobrinami, kar lahko pripelje do socialnih nemirov. Povečano povpraševanje po dobrinah ima za posledico dvigovanje cen dobrin. Povečano je družbeno breme zaposlenih, pojavijo se lahko ropi zdravil ali zaščitne opreme, osnovnih življenjskih dobrin in premoženja ter ponaredek zdravil in zaščitne opreme (pomanjkanje zaščitnih mask, visoke cene zaščitnih mask, izdelava neustreznih zaščitnih mask in podobno);
- **ekonomski vpliv z gospodarsko in ekonomsko škodo:** na eni strani pomanjkanje delovne sile, na drugi strani pa povečanje brezposelnosti zaradi zmanjšanega obsega proizvodnje v industriji, kmetijstvu in pri trgovanju, kar vpliva na bruto domači proizvod (začasno prenehanje obratovanja, skrajšan delovni čas, delo na čakanju in podobno);
- **vpliv na kakovost bivanja in družbeno vključenost prebivalstva:** prenehanje izvajanja kulturnih dogodkov in drugih dejavnosti kulture (koncerti in drugi glasbeni nastopi ter šolska tekmovanja, verski obredi, športne prireditve, izolacija, prepoved zbiranja ljudi na javnih krajih (igrala) in podobno) vpliva ne samo na poslabšanje ekonomskega položaja tistih prebivalcev, ki se poklicno ukvarjajo s kulturo ali sodelujejo pri izvajanju kulturnih dejavnosti,

temveč ima tudi širše družbene posledice, vključno z zadovoljevanjem socialnih, kulturnih in duhovnih potreb državljanov.

Za učinkovito spopadanje z nalezljivo boleznijo je treba zagotoviti:

- hitro prepoznavanje pojava nalezljive bolezni,
- takojšnje ukrepanje ob pojavu epidemije,
- učinkovito izvajanje ukrepov za omejitev širjenja okužbe,
- učinkovito delovanje zdravstvenega sistema in
- prilagoditev celotne družbe za delovanje v razmerah epidemije/pandemije.

| | |
|-----------------|---|
| <i>P – 1001</i> | <i>Ocena ogroženosti (povzeto iz Ocene ogroženosti Občine Sveti Jurij ob Ščavnici)</i> |
| <i>P – 1004</i> | <i>Načrt pripravljenosti zdravstva na epidemije/pandemijo nalezljive bolezni v Sloveniji (MZ)</i> |
| <i>P – 1007</i> | <i>Načrt pripravljenosti na pandemijo gripe na področju zdravstva.</i> |

2 OBSEG NAČRTOVANJA

Temeljni načrt zaščite in reševanja ob pojavu epidemije oziroma pandemije nalezljive bolezni pri ljudeh je **državni načrt**, izdelan za primer razglasitve epidemije ali pandemije posamezne nalezljive bolezni pri ljudeh.

Občina Sveti Jurij ob Ščavnici spada v 3. razred ogroženosti. Občina je zavezana k izdelavi delnega načrta zaščite in reševanja oziroma dokumenta, v katerem se predvidi način obveščanja ter se razdelja izvajanje določenih zaščitnih ukrepov in nalog ZRP. Doslej je imela Občina Sveti Jurij ob Ščavnici za množični pojav človeške, živalske ali rastlinske bolezni izdelane le ukrepe zaščite, reševanja in pomoči v sklopu nesreč pri katerih ni pričakovati posledic večjega obsega. Na podlagi izkušenj, ki so bile pridobljene v času epidemije COVID-19 (marec – maj 2020), se je občina odločila za izdelavo občinskega delnega načrta zaščite in reševanja ob pojavu epidemije oziroma pandemije nalezljive bolezni pri ljudeh na območju Občine Sveti Jurij ob Ščavnici, verzija 1.0.

Preglednica 4: Število občin razvrščenih po razredih ogroženosti ob pojavu nalezljivih bolezni pri ljudeh

| Regija/število občin | 1. razred ogrožen. občin | 2. razred ogrožen. občin | 3. razred ogrožen. občin | 4. razred ogrožen. občin | 5. razred ogrožen. občin | Skupaj število občin | Razred ogroženosti regije |
|----------------------|--------------------------|--------------------------|--------------------------|--------------------------|--------------------------|----------------------|---------------------------|
| Pomurska | 0 | 0 | 27 | 0 | 0 | 27 | 4 |

Preglednica 5: Obveznosti nosilcev načrtovanja

| Razred ogroženosti | Stopnja ogroženosti nosilca načrtovanja | Obveznosti nosilcev načrtovanja |
|--------------------|---|--|
| 1 | Zelo majhna | Ni obveznosti. |
| 2 | Majhna | Ni treba izdelati načrta zaščite in reševanja, priporočljivo pa je pripraviti del načrta oziroma dokumente, v katerih predvidijo način obveščanja ter razdelajo izvajanje s tem načrtom določenih zaščitnih ukrepov in nalog ZRP. |
| 3 | Srednja | Treba je izdelati del načrta zaščite in reševanja oziroma dokumente, v katerih predvidijo način obveščanja ter razdelajo izvajanje s tem načrtom določenih zaščitnih ukrepov in nalog ZRP. |
| 4 | Velika | Treba je izdelati del načrta zaščite in reševanja oziroma dokumente, v katerih predvidijo način obveščanja ter razdelajo izvajanje s tem načrtom določenih zaščitnih ukrepov in nalog ZRP, priporočljivo pa je izdelati načrt zaščite in reševanja v celoti. |
| 5 | Zelo velika | Treba je izdelati načrt zaščite in reševanja v celoti. |

Preglednica 6: Ogroženost Občine Sveti Jurij ob Ščavnici zaradi pojava nalezljivih bolezni pri ljudeh

| Občina | Površina občine v km ² | Število ljudi | Gostota poseljenosti | Razred ogroženosti |
|-------------------------|-----------------------------------|---------------|----------------------|--------------------|
| Sveti Jurij ob Ščavnici | 51,3 | 2884 | 56,2 | 3 |

Občinski delni načrt zaščite in reševanja ob pojavu epidemije oziroma pandemije nalezljive bolezni pri ljudeh je izdelan za primer razglasitve epidemije ali pandemije posamezne nalezljive bolezni pri ljudeh na območju občine ali/in regije ali/in v RS.

Načrt oziroma dele načrta zaščite in reševanja ob pojavu epidemije oziroma pandemije nalezljive bolezni pri ljudeh na območju občine izdelajo nosilci načrtovanja:

- občina,
- organizacije (Osnovna šola Sv. Jurij ob Ščavnici, Javno podjetje Prlekija d.o.o., Zdravstveni dom Gornja Radgona, Pogrebništvo Vrbnjak).

P - 1000 | Evidenčni list o vzdrževanju načrta

3 KONCEPT ZAŠČITE, REŠEVANJA IN POMOČI

3.1 Temeljne podmene načrta

Temeljne podmene delnega načrta zaščite in reševanja ob pojavu epidemije oziroma pandemije nalezljive bolezni pri ljudeh v Občini Sveti Jurij ob Ščavnici so:

1. Občinski delni načrt zaščite in reševanja ob pojavu epidemije oziroma pandemije nalezljive bolezni pri ljudeh je izdelan za primer razglasitve epidemije ali pandemije nalezljive bolezni pri ljudeh na območju občine Sveti Jurij ob Ščavnici ali/in Pomurske regije ali/in v RS, ko je treba poleg služb v zdravstveni dejavnosti in drugih služb uporabiti tudi občinske sile in sredstva za ZRP.
2. Odziv v občini bo usklajen z usmeritvami NIJZ in odločitvami poveljnika CZ RS.
3. Za izvajanje operativnih nalog sil za ZRP v občini je odgovoren poveljnik CZ občine Sveti Jurij ob Ščavnici.
4. V primeru, da v razmerah epidemije oziroma pandemije nalezljive bolezni v občini primanjkujejo sredstva in sile za obvladovanje, se zaprosi za pomoč Pomursko regijo.
5. Življenja prebivalcev so lahko ob epidemiji oziroma pandemiji nalezljive bolezni pri ljudeh ogrožena, zato morajo biti prebivalci na okuženih in ogroženih območjih, kjer obstaja tveganje za širjenje nalezljive bolezni, pravočasno in objektivno obveščeni o pričakovani nevarnosti, možnih posledicah, ukrepih in nalogah za zmanjšanje in odpravo posledic ter o ravnanju ob dogodku, ki pomeni tveganje za zdravje ljudi. Način obveščanja prebivalcev se določi s tem delnim načrtom.
6. Prav tako se določijo tudi načini izvajanja osebne in vzajemne zaščite.

3.2 Zamisel izvedbe zaščite, reševanja in pomoči

Koncept odziva ob pojavu nalezljivih bolezni pri ljudeh:

1. POJAV PRVIH PRIMEROV POVZROČITELJA NALEZLJIVE BOLEZNI

- Posamezen izbruh ali nekaj izbruhov nalezljive bolezni pri ljudeh spremljajo in obvladujejo službe v zdravstveni dejavnosti.

2. POJAV VEČJEGA ŠTEVILA OKUŽENIH IN OBOLELIH V SLOVENIJI

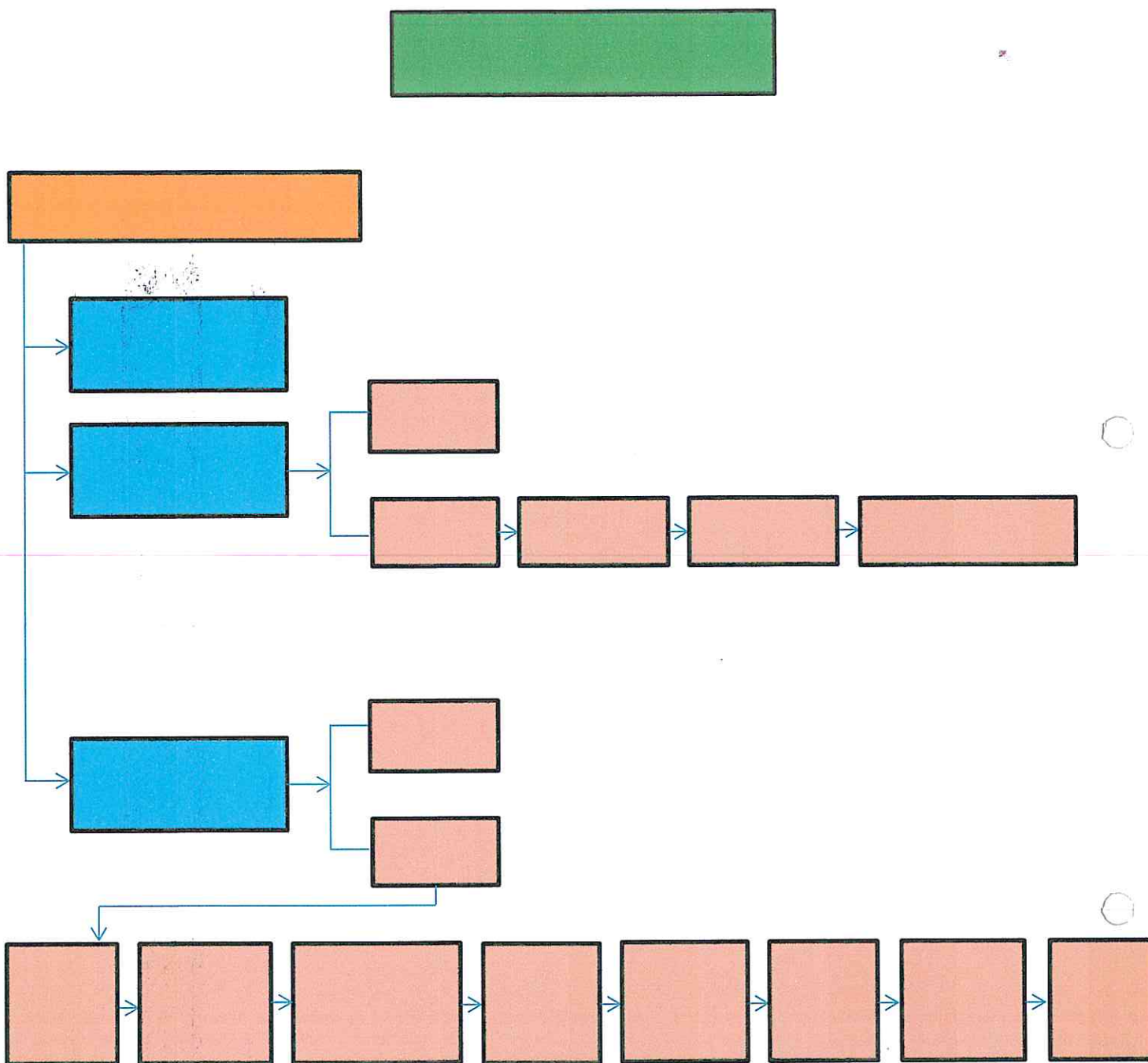
- Aktivnosti na občinski ravni izvajajo izvajalci zdravstvene dejavnosti v okviru mreže javne zdravstvene službe;
- sile za ZRP v občini so v stanju pripravljenosti za pomoč pri zagotavljanju pogojev za delovanje zdravstva v razmerah epidemije oziroma pandemije;
- s pripravami na izvajanje nalog v razmerah epidemije oziroma pandemije se prične na vseh nivojih načrtovanja in pri vseh nosilcih načrtovanja in izvajalcih nalog po načrtih (potreba po aktiviranju občinskega načrta).

3. RAZGLASITEV EPIDEMIJE/PANDEMIJE

- Poleg zdravstva so vključena resorna ministrstva, ki izvajajo ukrepe za zmanjševanje širjenja bolezni na svojem področju v skladu z usmeritvami zdravstva, sile za ZRP, javni zavodi na področju ZRP, Rdeči križ Slovenije, prostovoljske in humanitarne organizacije, mednarodne organizacije, in prostovoljci posamezniki.

- sile za ZRP v občini pri izvajanju zaščitnih ukrepov in nalog ZRP vodi poveljnik CZ občine Sveti Jurij ob Ščavnici ob podpori štaba CZ občine v sodelovanju z MZ ob strokovni podpori NIJZ.
- na podlagi poteka epidemije oziroma pandemije nalezljive bolezni pri ljudeh NIJZ ocenjuje razmere na terenu ter pripravlja strokovna priporočila in sporočila. MZ o tem obvešča pristojne organe in javnost, v skladu z načrtom komuniciranja;
- **če je epidemija na območju občine, se aktivira delni občinski načrt**
- z aktiviranjem državnega načrta se aktivirajo tudi regijske in občinske sile in sredstva za ZRP ter načrti zaščite in reševanja ali posamezni deli občinskih načrtov zaščite in reševanja na ogroženih oziroma okuženih območjih;
- po aktiviranju občinskega delnega načrta poveljnik CZ občine Sveti Jurij ob Ščavnici obvešča pristojne organe in javnost o načrtovanih zaščitnih ukrepih in nalogah ZRP, njihovem poteku, izvedbi ter vključenih silah za ZRP in vodenju ZRP.

Slika 1: Koncept odziva ob pojavu epidemije oziroma pandemije nalezljive bolezni pri ljudeh v Občini Sveti Jurij ob Ščavnici



3.3 Uporaba načrta

Delni občinski načrt zaščite in reševanja ob pojavu epidemije oziroma pandemije nalezljive bolezni pri ljudeh na območju Občine Sveti Jurij ob Ščavnici je izdelan za primer razglasitve epidemije ali pandemije nalezljive bolezni pri ljudeh na območju občine Sveti Jurij ob Ščavnici ali/in Pomurske regije ali/in v RS, ko je treba poleg

služb v zdravstveni dejavnosti in drugih služb uporabiti tudi občinske sile in sredstva za ZRP.

Ko se aktivira državni ali regijski načrt zaščite in reševanja ob pojavu epidemije oziroma pandemije nalezljive bolezni pri ljudeh, je aktiviran tudi občinski delni načrti zaščite in reševanja na ogroženem oziroma okuženem območju, kjer je prišlo do pojava epidemije oziroma pandemije nalezljive bolezni pri ljudeh.

V primeru, ko ni aktiviran državni načrt zaščite in reševanja ob pojavu epidemije oziroma pandemije nalezljive bolezni pri ljudeh, se občinski delni načrt zaščite in reševanja lahko aktivira na predlog ministra za zdravje (soglasje poda poveljnik CZ RS). Aktivira ga poveljnik CZ občine Sveti Jurij ob Ščavnici.

| | |
|---------------|---|
| <i>D - 19</i> | <i>Vzorec sklepa o aktiviranju načrta ZiR ob nesreči</i> |
| <i>D - 20</i> | <i>Vzorec sklepa o preklicu aktiviranja načrta ZiR ob nesreči</i> |

4 OPAZOVANJE, OBVEŠČANJE IN ALARMIRANJE

4.1 Opazovanje in spremljanje

Spremljanje nalezljivih boleznih v RS izvaja NIJZ na podlagi Zakona o nalezljivih boleznih.

4.2 Obveščanje pristojnih organov in služb na občinski ravni

Na podlagi obvestila iz CORS, ReCO Murska Sobota o razglasitvi epidemije oziroma pandemije nalezljive bolezni pri ljudeh v RS obvesti na območju občine:

- poveljnika CZ Občine Sveti Jurij ob Ščavnici ali namestnika poveljnika CZ,
- župana Občine Sveti Jurij ob Ščavnici, oz. druge odgovorne osebe na občini po seznamu odgovornih oseb.

ReCO Murska Sobota za obveščanje ob razglasitvi epidemije oziroma pandemije nalezljive bolezni pri ljudeh obvešča pristojne osebe po seznamu. Obvesti le prvo določeno pristojno osebo oziroma prvo dosegljivo osebo na seznamu.

3.2 Obveščanje prebivalcev

Občina objavi telefonsko številko na katero lahko občani pokličejo in pridobijo informacije. Praviloma je to telefonska številka 02 564 45 20, lahko pa se v primeru epidemije določi in objavi tudi druga telefonska številka.

Obveščanje prebivalcev se vrši:

- na spletni strani občine;
- s tiskanimi informatorji poslanimi po pošti;
- obveščanje prebivalcev preko lokalnih medijev (Radio Maxi, Radio Murski val, drugi mediji...)

3.3 Obveščanje širše javnosti

Obveščanje javnosti ob nesrečah poteka v medijih, ki morajo skladno z Zakonom o medijih na zahtevo državnih organov ter javnih podjetij in javnih zavodov brez odlašanja brezplačno objaviti nujno sporočilo v zvezi z resno ogroženostjo življenja, zdravja ali premoženja ljudi, kulturne in naravne dediščine, ter varnosti države.

Vse informacije za javnost, ki jih ReCO Murska Sobota dobi od CORS, posreduje tudi občinam.

Občina obvešča širšo javnost prek lokalnih medijev, radia, TV, tiskovne konference,...

| | |
|--------|--|
| P - 1 | <i>Podatki o poveljniku, namestniku poveljnika in članih štaba civilne zaščite</i> |
| P - 15 | <i>Podatki o odgovornih osebah, ki se jih obvešča o nesreči</i> |

| | |
|--------|---|
| P - 18 | Seznam medijev, ko bodo posredovala obvestila o izvedenem alarmiranju in napotke za izvajanje zaščitnih ukrepov |
|--------|---|

5 ZAŠČITNI UKREPI IN NALOGE ZAŠČITE, REŠEVANJA IN POMOČI

5.1 Sile in sredstva, ki so potrebna za izvajanje zaščitnih ukrepov in nalog

5.1.1 Pregled sil

Organi občine:

- župan
- občinska uprava
- javna podjetja in zavodi, katerih ustanovitelj / soustanovitelj je občina

Občinske sile za zaščito reševanje in pomoč:

- poveljnik CZ, namestnik poveljnika CZ
- štab CZ
- enote in službe CZ:
 - o ekipa za oskrbo
 - o ekipa za prevoze
 - o ekipa za administrativno podporo

Prostovoljna gasilska društva

Pogodbeni izvajalci

Društva in druge nevladne organizacije

Službe za ZRP ter drugi državni organi

- Službe NMP – Javna zdravstvena služba (Zdravstvena postaja Sveti Jurij ob Ščavnici, Zdravstveni dom Gornja Radgona),
- Splošna bolnišnica Murska Sobota,
- Veterinarske organizacije (Šantl veterinarska ambulanta d.o.o.)
- Center za socialno delo (Center za socialno delo Pomurje – enota Gornja Radgona)
- NIJZ OE Murska Sobota,
- Nacionalni laboratorij za zdravje, okolje in hrano Maribor (NLZOH),
- ELME, ekološki laboratorij z mobilno enoto.
- Policijska postaja Gornja Radgona
- Upravna enota Gornja Radgona

5.1.2 Materialno - tehnična sredstva za izvajanje načrta

Vrste materialno tehničnih sredstev ob epidemiji:

- osebna in skupinska zaščitna in reševalna oprema ter orodja za delovanje sil za ZRP,
- prevozna sredstva,
- objekti,
- tehnična sredstva za administracijo.

Ob epidemiji oziroma pandemiji nalezljive bolezni pri ljudeh se predvideva uporaba naslednje opreme in sredstev:

- sredstva za osebno in skupinsko zaščito, različne ravni za zaščito dihal, delov ali celotnega telesa, glede na potrebe, ki jih skupaj opredelita zdravstvo in izvajalec dejavnosti;
- razkužila in naprave za njihovo aplikacijo;
- dodatna ali prilagojena oprema za izvajanje dejavnosti v pogojih epidemije,
- prevozna sredstva za izvajanje oskrbe,
- tehnična sredstva za administracijo za izvajanje obveščanja.

Potrebna materialno-tehnična sredstva zagotavljajo (nabavljajo, skladiščijo, vzdržujejo, distribuirajo, itd.) nosilci izdelave načrtov dejavnosti iz 1. poglavja tega delnega načrta za najmanj en mesec delovanja.

5.1.3 Predvidena finančna sredstva za izvajanje načrta

Finančna sredstva občine Sveti Jurij ob Ščavnici se načrtujejo za sodelujoče sile ZRP za:

stroške operativnega delovanja (povračila stroškov za aktivirane pripadnike CZ in druge sile ZRP),

- stroške dodatnega skladiščenja, vzdrževanja in servisiranja uporabljene opreme,
- stroške usposabljanja enot in služb,
- materialne in logistične stroške (organizacijske in prevozne stroške, prehrano, nastanitev ipd.),
- stroške izvedbe ukrepov.

5.1.4 Aktiviranje sil in sredstev za ZRP v občini Sveti Jurij ob Ščavnici

Aktiviranje občinskih sil za ZRP

Enote, službe in druge operativne sestave sil za ZRP, ki so v občinski pristojnosti, na podlagi odredbe poveljnika CZ Občine Sveti Jurij ob Ščavnici ali njegovega namestnika, aktivira ReCO Murska Sobota ali Občina Sveti Jurij ob Ščavnici (pozivi). Pozivanje pripadnikov CZ občine in drugih sil za zaščito, reševanje in pomoč izvaja Občina Sveti Jurij ob Ščavnici, ki ureja tudi vse zadeve v zvezi z nadomestili plač in povračili stroškov, ki jih imajo pripadniki pri opravljanju dolžnosti v CZ oziroma pri izvajanju nalog zaščite, reševanja in pomoči ter zaščitnih ukrepov. Občinske sile za zaščito, reševanje in pomoč, se zberejo na svojih zbirališčih, kjer se jim določijo naloge. Poveljnik CZ občine spremlja razmere na okuženem oziroma ogroženem območju in odloča o izvajanju zaščitnih ukrepov in nalogah ZRP. Za pomoč regijskih sil ZRP, Policije ali Slovenske vojske poveljnik CZ občine ali njegov namestnik zaprosi poveljnika CZ za Pomurje.

Aktiviranje sredstev pomoči

Materialna sredstva ob pojavu nalezljivih boleznih pri ljudeh (posebna zaščitna oprema) občina prejema od države prek regije. Sredstva se skladiščijo v skladišču Civilne zaščite občine.

Dejavnosti za zaščito, reševanje in pomoč na območju občine operativno vodi poveljnik CZ občine s pomočjo štaba CZ občine.

| | |
|--------|--|
| P - 5 | Seznam zbirališč sil za zaščito, reševanje in pomoč |
| P - 11 | Pregled gasilskih enot |
| D - 1 | Načrtovana finančna sredstva za izvajanje načrta ZIR |
| D - 14 | Vzorec odredbe o aktiviranju sil in sredstev za ZRP |
| D - 15 | Vzorec delovnega naloga |

5.1.5 Izvajanje ukrepov

Ob pojavu epidemije oziroma pandemije nalezljive boleznih pri ljudeh se bodo poleg splošnih in posebnih zdravstvenih ukrepov za preprečevanje in obvladovanje nalezljivih boleznih pri ljudeh na področju zdravstva izvajali tudi zaščitni ukrepi in naloge ZRP.

Za določitev splošnih in posebnih zdravstvenih ter drugih posebnih ukrepov za preprečevanje in obvladovanje nalezljivih boleznih pri ljudeh je zadolžen NIJZ, v Pomurju OE NIJZ Murska Sobota, zdravstveno nadzorstvo pa izvajata ZIRS in UVHVVR skladno s svojimi pristojnostmi.

Posebne ukrepe za preprečevanje in obvladovanje izvajajo fizične in pravne osebe, ki izvajajo zdravstveno dejavnost, pri nalezljivih boleznih, ki se prenašajo med živalmi in človekom (zoonozah), pa tudi fizične in pravne osebe, ki opravljajo veterinarsko dejavnost.

Posebni ukrepi so:

- osamitev (izolacija), karantena, obvezno zdravljenje in poseben prevoz bolnikov;
- cepljenje (imunizacija in imunoprofilaksa) ter zaščita z zdravili (kemoprofilaksa);
- dezinfekcija, dezinfekcija in deratizacija;
- drugi posebni ukrepi.

V primeru potreb po dodatni pomoči pri izvajanju teh posebnih ukrepov lahko po odločitvi poveljnika CZ RS, poveljnika CZ za Pomurje oziroma poveljnika CZ občine sodelujejo tudi **sile za ZRP** ter po potrebi tudi SV s svojimi razpoložljivimi zmogljivostmi. Pogoje in način izvajanja posebnih ukrepov opredeli ministrstvo, pristojno za zdravje.

Sile za ZRP bodo sodelovale pri izvajanju posebnih ukrepov in nalog, in sicer pri:

- delitvi in dostavi materialnih sredstev za ranljive skupine
- meritvah telesne temperature na kontrolnih točkah pri prehodu državne meje,
- organizaciji osnovne oskrbe s hrano osebam v karanteni in izolaciji,

- dezinfekciji, dezinsekciji in deratizaciji,
- organizaciji usposabljanj za pravilno in varno izvajanje nalog in za pravilno uporabo zaščitnih sredstev.

Drugi ukrepi:

V določenih primerih nalezljivih bolezni se za širjenje bolezni lahko uporabljajo tudi ukrepi s katerimi se ugotavlja prisotnost znakov bolezni. Eden od takih je izvajanje ukrepa merjenja telesne temperature, ki ga izvajajo posamezniki, ki so primerno usposobljeni. Ukrepi se lahko izvajajo na mejah, na vstopnih točkah v poslovne objekte in poslovne zgradbe ter objekte institucionalnega varstva in druge.

Lastniki ali upravljavci objektov v skladu s priporočili NIJZ določijo ukrepe, način izvajanja ukrepov in odgovorne za izvajanje ukrepov za preprečitev širjenja okužbe in z njimi seznanijo uporabnike objektov.

D - 1008

Načrt sodelovanja ZRP na občinski in državni ravni za izvajanje karantene oziroma izolacije

Zaščitni ukrepi in naloge zaščite, reševanja in pomoči

Ukrepi in naloge zaščite, reševanja in pomoči so namenjeni preprečitvi, ublažitvi, zmanjšanju nastanka in odpravi posledic epidemije oziroma pandemije nalezljive bolezni pri ljudeh.

Ob pojavu epidemije oziroma pandemije nalezljive bolezni pri ljudeh se izvajata naslednja zaščitna ukrepa:

- prostorski, urbanistični, gradbeni in drugi tehnični ukrepi,
- RKB zaščita - biološka zaščita,

in naloge ZRP:

- prva pomoč in nujna medicinska pomoč,
- pomoč ogroženim in prizadetim (okuženim) prebivalcem,
- zagotavljanje osnovnih pogojev za življenje.

Prostorski, urbanistični, gradbeni in drugi tehnični ukrepi

Če je posledica epidemije ali pandemije nalezljive bolezni pri ljudeh večje število mrtvih, je treba infektivna trupla ustrezno zaščititi pred okoljskimi vplivi skladno z Navodilom za ravnanje z infektivnimi trupli (D – 1002) in Pravilnikom o prevozu, pokopu, izkopu in prekopu posmrtnih ostankov (Uradni list RS, 70/97 in 61/11, 53/17 in 56/17 –popr.).

Trupla do mesta pokopa prepeljejo pristojne javne službe, pri tem pa lahko sodelujejo tudi pristojne gasilske organizacije. NIJZ pripravi navodila in usmeritve glede pogojev in načina izvedbe prevoza, pokopa, izkopa in prekopa posmrtnih ostankov v razmerah razglásene epidemije/pandemije.

Občina poskrbi za ustrezno obveščenost prebivalcev glede predpisanih omejitev in pogojev pokopa posmrtnih ostankov.

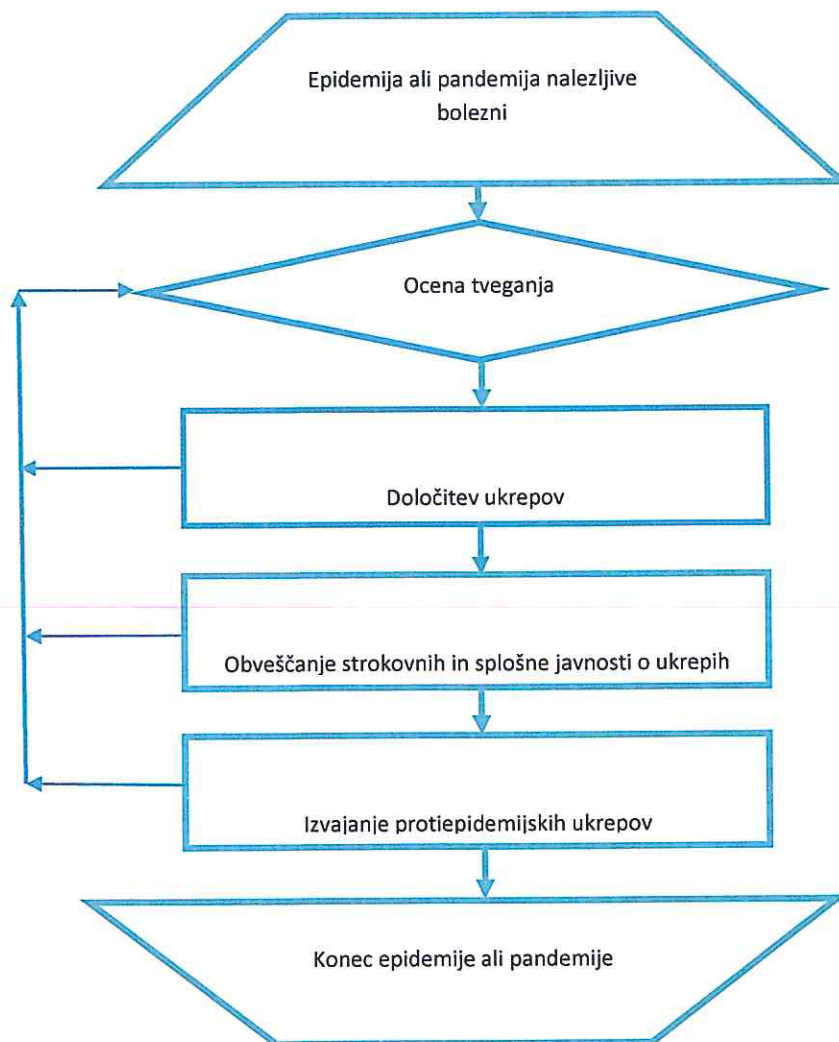
Občina, po prejemu informacije začne izvajati zaščitni ukrep in poroča poveljniku Štabu CZ za Pomurje.

Lokacije za pokop večjega števila mrtvih, ki se načrtujejo tudi izven obstoječih pokopališč, so določene v prilogi. Poleg tega se vnaprej pripravijo tudi mesta za hrambo infektivnih trupel, če vseh trupel ne bi mogli pravočasno pokopati.

| | |
|-----------------|--|
| <i>P - 1008</i> | <i>Lokacije za pokop večjega števila mrtvih</i> |
| <i>D - 1002</i> | <i>Navodilo za ravnanje z infektivnimi trupli</i> |
| <i>D - 1010</i> | <i>Priporočila za postopanje z umrlim s COVID-19</i> |
| <i>D - 1011</i> | <i>Higienska priporočila za preprečevanje okužb z novim koronavirusom za pogrebno in pokopališko dejavnost</i> |

5.1.6 Biološka zaščita

DIAGRAM POTEKA AKTIVNOSTI



Pristojnim inštitucijam pri izvajanju ukrepa bi **občina** pomagala z naslednjimi silami za ZRP :

- enote in službe CZ:
 - o ekipa za oskrbo
 - o ekipa za prevoze
 - o ekipa za administrativno podporo
- prostovoljna gasilska društva
- pogodbeni izvajalci
- društva in druge nevladne organizacije

V kolikor občina ne razpolaga s primernimi silami za ZRP, lahko za pomoč zaprosi regijo. O izvedenem ukrepu poroča Štabu CZ za Pomurje.

Pri razkuževanju javnih prostorov in površin, vozil in opreme NMP za bolnišnice in zdravstvene domove in druge objekte, lahko sodelujejo gasilske enote in SV, **ko obseg dela presega zmožnosti delovanja rednih služb.**

| | |
|-----------------|---|
| <i>P - 3</i> | <i>Pregled sil ZRP</i> |
| <i>P - 11</i> | <i>Pregled gasilskih enot</i> |
| <i>P - 13</i> | <i>Pregled pogodbenih izvajalcev</i> |
| <i>P - 14</i> | <i>Pregled društev in nevladnih organizacij</i> |
| <i>D - 1012</i> | <i>Postopkovnik za določitev opreme in ukrepanje gasilcev v razmerah prisotnosti nalezljive bolezni</i> |

4.1.3 Prva pomoč in nujna medicinska pomoč

Služba NMP se bo ob pojavu nalezljivih bolezni pri ljudeh izvajala na primarni, sekundarni in terciarni ravni zdravstvene dejavnosti. Naloge vseh ekip za izvajanje NMP so:

- v najkrajšem mogočem času nudenje pacientu NMP,
- zagotavljati neprekinjeno NMP,
- zagotavljati nujne prevoze obolelih oseb,
- v najkrajšem mogočem času prepeljati pacienta v javni zdravstveni zavod,
- upoštevati predpisane ukrepe za preprečevanje širjenja nalezljive bolezni,
- prijaviti nalezljivo bolezen, skladno z Zakonom o nalezljivih boleznih.

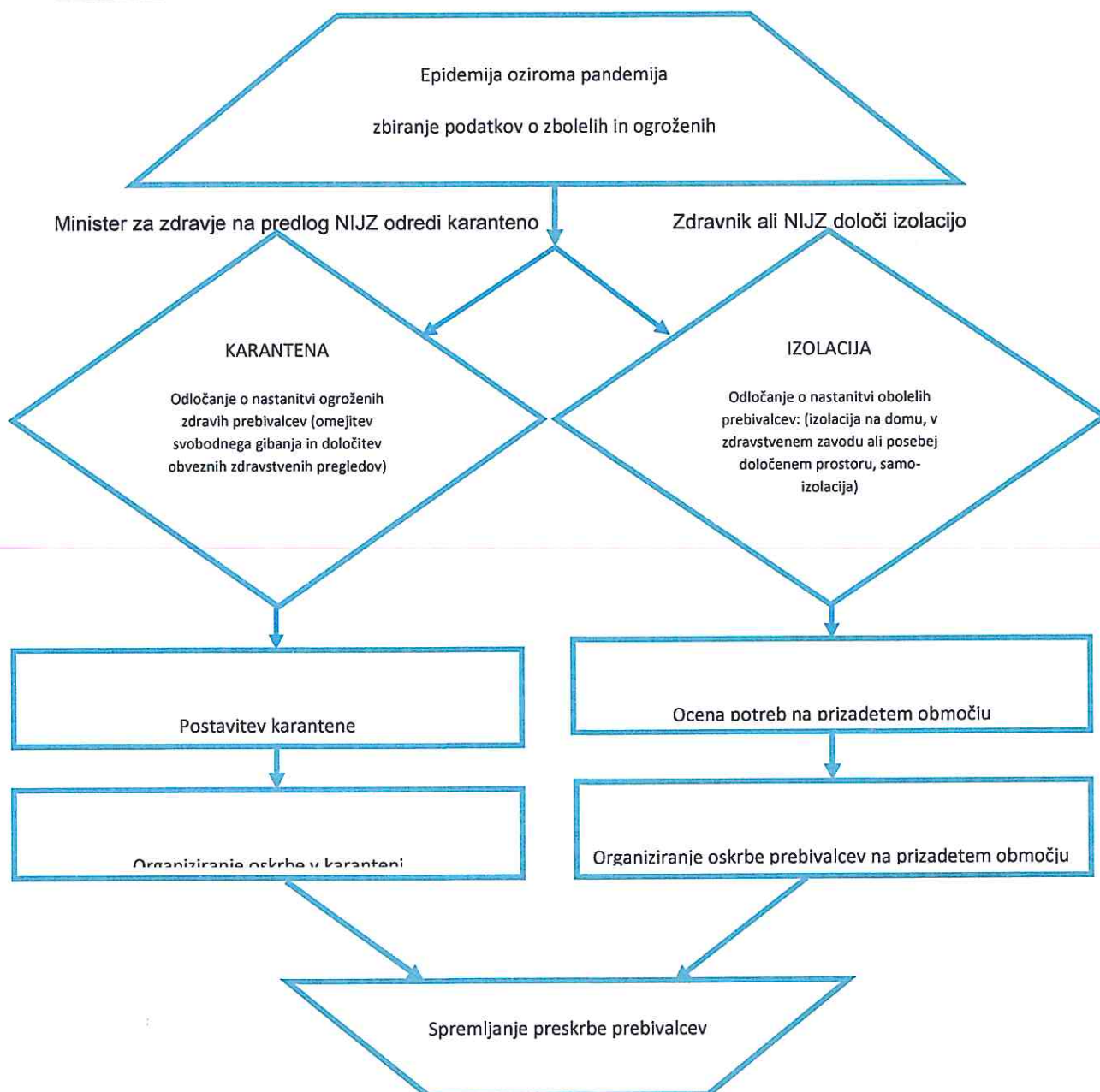
Službe civilne zaščite občine, PGD in pogodbeni izvajalci občine, lahko glede na potrebe zdravstva sodelujejo pri prevozu in dostavi materialno-tehničnih sredstev za vzpostavitev vstopnih točk (kontejnerji, šotori), pri merjenju temperature in izvajanju sanitarno-higienskih in protiepidemijskih ukrepov za potrebe zdravstva, itd.

O izvedeni nalogi občina poroča Štabu CZ za Pomurje.

| | |
|---------------|---|
| <i>P - 27</i> | <i>Pregled zdravstvenih domov, zdravstvenih postaj in reševalnih postaj</i> |
| <i>P - 28</i> | <i>Pregled splošnih in specialističnih bolnišnic</i> |
| <i>P - 3</i> | <i>Pregled sil ZRP</i> |
| <i>P - 11</i> | <i>Pregled gasilskih enot</i> |
| <i>P - 13</i> | <i>Pregled pogodbenih izvajalcev</i> |
| <i>P - 14</i> | <i>Pregled društev in nevladnih organizacij</i> |

5.1.7 Pomoč ogroženim in prizadetim prebivalcem

DIAGRAM POTEKA AKTIVNOSTI



Osebe, za katere je odrejena osamitev ali karantena, se smejo prevažati samo na način in pod pogoji, ki onemogočajo širjenje okužbe. Način in pogoje prevoza določi minister, pristojen za zdravje.

V času pred in po epidemiji je za organizacijo in izvajanje osamitve (izolacije) pristojno MZ.

Ko se karantena ne sme izvajati na domu ali v primeru odreditve skupinske karantene pri zagotavljanju objektov in oskrbi oseb, sodeluje CZ občine v skladu s

priporočili in v sodelovanju z NIJZ in zdravstvom. Občina pomaga pri zagotavljanju dodatnih lokacij in objektov namenjenih za karanteno ali osamitev.

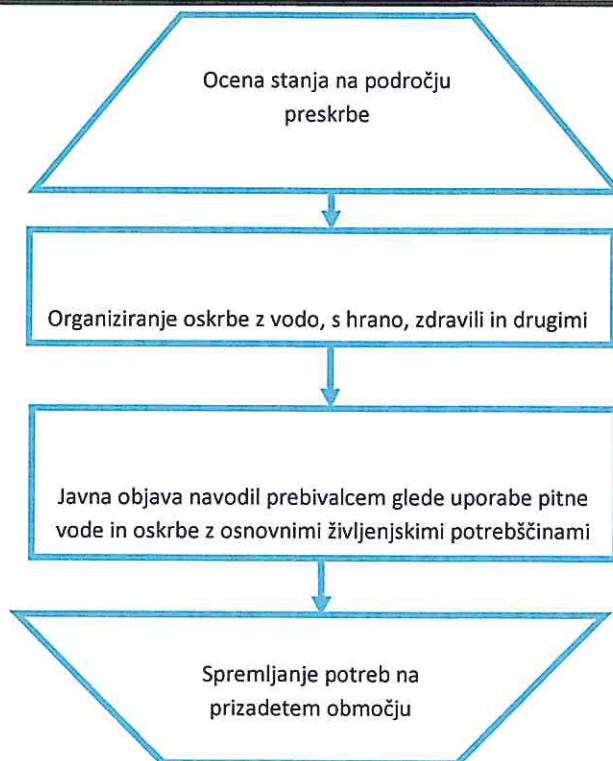
Sile za ZRP na občinski ravni sodelujejo pri zagotavljanju logističnih storitev za osebe, ki so v karanteni ali osami (npr. oskrba s hrano, zdravili, zdravniškimi pripomočki in drugimi nujnimi življenjskimi potrebščinami) in zagotovijo oskrbo ranljivih skupin. Za izvajanje pomoči pri oskrbi ranljivih skupin se na občinski ravni vključijo tudi nevladne in humanitarne ter druge organizacije. O načinu delovanja in nalogah, ki jih bodo izvajali se dogovorijo z občino.

Psihološko pomoč in podporo prebivalstvu ob epidemiji izvajajo deležniki, ki sodijo v pristojnost ministrstva, pristojnega za zdravje in Nacionalnega inštituta za javno zdravje v sodelovanju z nevladnimi organizacijami.

| | |
|-----------------|---|
| <i>P - 14</i> | <i>Pregled društev in nevladnih organizacij</i> |
| <i>D - 1013</i> | <i>Usmeritve občinam pri organizaciji oskrbe prebivalcev v času epidemije oziroma pandemije</i> |
| <i>D - 1015</i> | <i>Navodilo za izvajanje psihološke pomoči v razmerah epidemije oziroma pandemije</i> |
| <i>D - 1017</i> | <i>Navodilo prebivalcem za ravnanje ob pojavu nalezljive bolezni</i> |

5.1.8 Zagotavljanje osnovnih pogojev za življenje

DIAGRAM POTEKA AKTIVNOSTI



Zagotavljanje osnovnih pogojev za življenje ob pojavu epidemije oziroma pandemije nalezljive bolezni pri ljudeh obsega zagotovitev:

- nujne zdravstvene oskrbe ljudi in živali,
- nastanitev in oskrba zbolelih in ogroženih prebivalcev s pitno vodo, hrano, zdravili in drugimi osnovnimi življenjskimi potrebščinami,
- zagotavljanje delovanja nujne komunalne infrastrukture (npr. pitne vode, odvajanje in čiščenje komunalnih voda, odstranjevanje in ravnanje s komunalnimi odpadki, dobava elektrike, plina, daljinskega ogrevanja, IKT storitve, vzdrževanje javnih površin, zimska služba, pogrebna, gasilska služba, lekarniška dejavnost...),
- zagotavljanje delovanja storitev (prodaja prehrabnih artiklov za ljudi in domače živali ...),
- pravilno ravnanje s posmrtnimi ostanki,
- pravilno ravnanje z odpadki in odplakami in
- pravilno ravnanje z infektivnimi odpadki.

Osnovni pogoji za življenje bodo vzpostavljeni takrat, ko bodo izpolnjeni pogoji za preklic odrejenih zaščitnih ukrepov in nalog.

Za izvajanje nalog na področju zagotavljanja osnovnih pogojev za življenje so zadolžene javne službe, gospodarske družbe, zavodi in druge organizacije, ki izvajajo javne in za javnost pomembne storitve.

Sklep o preklicu izvajanja zaščitnih ukrepov in nalog ZRP na ravni občine sprejme poveljnik CZ občine na podlagi ocene, da so osnovni življenjski pogoji izpolnjeni in izvajanje ukrepov in nalog ZRP ni več potrebno izvajati.

Naloga **občine** je, da v primeru potrebe s svojimi službami zagotovi izvedbo navedenih nalog.

| | |
|-----------------|--|
| <i>P - 23</i> | <i>Pregled človekoljubnih organizacij</i> |
| <i>P - 24</i> | <i>Pregled enot, služb in drugih operativnih sestavov društev in drugih nevladnih organizacij, ki sodelujejo pri reševanju</i> |
| <i>P - 25</i> | <i>Pregled gospodarskih javnih služb</i> |
| <i>P - 26</i> | <i>Pregled centrov za socialno delo</i> |
| <i>P - 27</i> | <i>Pregled zdravstvenih domov, zdravstvenih postaj in reševalnih postaj</i> |
| <i>P - 28</i> | <i>Pregled splošnih in specialističnih bolnišnic</i> |
| <i>P - 29</i> | <i>Pregled veterinarskih organizacij</i> |
| <i>D - 10</i> | <i>Osnovni pogoji za življenje ob naravnih in drugih nesrečah – priporočilo</i> |
| <i>D - 20</i> | <i>Vzorec sklepa o preklicu aktiviranja načrta ZiR ob nesreči</i> |
| <i>D - 1016</i> | <i>Kriteriji za preklic aktiviranja delnega občinskega načrta</i> |

6 OSEBNA IN VZAJEMNA ZAŠČITA

Prebivalci, lastniki in uporabniki stavb, gospodarske družbe, zavodi in druge organizacije, posamezniki, ki opravljajo samostojno dejavnost ter državni organi si morajo sami, na svoje stroške zagotoviti potrebna sredstva in opremo za osebno in vzajemno zaščito.

Poleg delovanja zdravstvene službe lahko tudi prebivalci sami veliko naredijo za preprečevanje širjenja epidemije oziroma pandemije nalezljive bolezni pri ljudeh, na primer:

- s higienskim umivanjem rok in higienskim ravnanjem ob kašljanju in kihanju,
- z razkuževanjem rok, bivalnih prostorov,
- s samoizolacijo v primeru nalezljivih bolezni,
- s pravilnim ravnanjem z živali in pravilno pripravo hrane,
- z izogibanjem stika z bolnimi živalmi,
- s primerno obleko, obutvijo in uporabo ustrezne varovalne opreme in posebnih zaščitnih sredstev,
- s pravilnim ravnanjem z infektivnimi odpadki,
- s pravočasnim cepljenjem z upoštevanjem varne spolnosti in
- z ohranjanjem razdalje.

Potrebno je upoštevati vsa navodila in priporočila o nalezljivih boleznih pri ljudeh, ki jih objavlja na svoji spletni strani NIJZ (www.nijz.si) in URSZR (www.gov.si).

7 RAZLAGA POJMOV IN SEZNAM OKRAJŠAV

7.1 Razlaga pojmov

- Izbruh** je pojav več primerov nalezljive bolezni kot pričakovano na določenem območju, v določenem časovnem obdobju in v določeni skupini ljudi.
- Epidemija** je pojav tolikšnega števila primerov nalezljive bolezni ali tako velikega izbruha, ki po številu prizadetih oseb ali velikosti prizadetega območja pomembno presega običajno stanje in predstavlja tveganje za večji del prebivalstva in zahteva takojšnje ukrepanje.
- Pandemija** je pojav, ko se okužba razširi na več celin. Do pandemije pride, kadar se v okolju pojavi nov povzročitelj nalezljive bolezni, s katerim se ljudje še nikoli niso srečali in so zato zanj bolj dovzetni. Povzročitelj ima dobro sposobnost širjenja med ljudmi, zato se jih lahko okuži veliko. Navadno se pandemija pojavlja v več valovih, ki so po svojih značilnostih med seboj lahko povsem različni.
- Nesreča** je po Zakonu o varstvu pred naravnimi in drugimi nesrečami dogodek ali vrsta dogodkov, povzročenih po nenadzorovanih naravnih in drugih silah, ki prizadenejo oziroma ogrozijo življenje ali zdravje ljudi, živali ter premoženje, povzročijo škodo na kulturni dediščini in okolju v takem obsegu, da je za njihov nadzor in obvladovanje potrebno uporabiti posebne ukrepe, sile in sredstva, ker ukrepi redne dejavnosti, sile in sredstva ne zadostujejo.
- Okuženo območje** je po Zakonu o nalezljivih boleznih območje, na katerem je ugotovljen eden ali več virov okužbe in na katerem so možnosti za širjenje okužbe.
- Ogroženo območje** je po Zakonu o nalezljivih boleznih območje, na katero se lahko prenese nalezljiva bolezen z okuženega območja in na katerem so možnosti za širjenje okužbe.
- Zoonoze** so bolezni ali okužbe, ki se na različne načine prenašajo z divjih ali domačih živali (vretenčarjev) na človeka in s človeka na živali.

7.2 Seznam okrajšav

CORS –Center za obveščanje Republike Slovenije
CZ –Civilna zaščita

CZ RS –Civilna zaščita Republike Slovenije
 DLC –Državni logistični center
 ELME -Ekološki laboratorij z mobilno enoto
 IRSVNDN -Inšpektorat Republike Slovenije za varstvo pred naravnimi in drugimi nesrečami
 JRKBO -Enota za jedrsko, radiološko, kemično in biološko obrambo
 MEEL -Mobilna enota z ekološkim laboratorijem
 MO MS –Mestna občina Murska Sobota
 MZ -Ministrstvo za zdravje
 NIJZ -Nacionalni inštitut za javno zdravje
 NIJZ/CNB -Nacionalni inštitut za javno zdravje/Center za nalezljive bolezni
 NLZOH -Nacionalni laboratorij za zdravje, okolje in hrano
 NMP –Nujna medicinska pomočPGD –Prostovoljno gasilsko društvo
 ReCO -Regijski center za obveščanje
 RLC –Regijski logistični center
 RKB zaščita -Radiološka, kemična in biološka zaščita
 RS -Republika Slovenija
 RKS -Rdeči križ Slovenije
 OZ –Območno združenje
 STA -Slovenska tiskovna agencija

8 SEZNAM PRILOG IN DODATKOV

8.1 Skupne priloge

| | |
|--------|---|
| P - 1 | Podatki o poveljniku, namestniku poveljnika in članih štaba civilne zaščite |
| P - 3 | Pregled sil ZRP |
| P - 5 | Seznam zbirališč sil za zaščito, reševanje in pomoč |
| P - 11 | Pregled gasilskih enot |
| P - 13 | Pregled pogodbenih izvajalcev |
| P - 14 | Pregled društev in nevladnih organizacij |
| P - 15 | Podatki o odgovornih osebah, ki se jih obvešča o nesreči |
| P - 18 | Seznam medijev, ko bodo posredovala obvestila o izvedenem alarmiranju in napotke za izvajanje zaščitnih ukrepov |
| P – 23 | Pregled človekoljubnih organizacij |
| P - 24 | Pregled enot, služb in drugih operativnih sestavov društev in drugih nevladnih organizacij, ki sodelujejo pri reševanju |
| P - 25 | Pregled gospodarskih javnih služb |
| P - 26 | Pregled centrov za socialno delo |
| P - 27 | Pregled zdravstvenih domov, zdravstvenih postaj in reševalnih postaj |
| P - 28 | Pregled splošnih in specialističnih bolnišnic |
| P - 29 | Pregled veterinarskih organizacij |
| P - 27 | Pregled zdravstvenih domov, zdravstvenih postaj in reševalnih postaj |
| P - 28 | Pregled splošnih in specialističnih bolnišnic |

8.2 Posebne priloge

| | |
|----------|-------------------------------------|
| P - 1000 | Evidenčni list o vzdrževanju načrta |
|----------|-------------------------------------|

| | |
|----------|--|
| P - 1001 | Ocena ogroženosti (povzeto iz Ocene ogroženosti) |
| P - 1004 | Načrt pripravljenosti zdravstva na epidemije/pandemijo nalezljive bolezni v Sloveniji (MZ) |
| P - 1007 | Načrt pripravljenosti na pandemijo gripe na področju zdravstva |
| P - 1008 | Lokacije za pokop večjega števila mrtvih |
| P - 1009 | Načrt nabave zaščitnih sredstev za osebno in skupinsko zaščito – epidemija - 30 dni |

8.3 Skupni dodatki

| | |
|--------|--|
| D - 1 | Načrtovana finančna sredstva za izvajanje načrta ZiR |
| D - 2 | Načrt dejavnosti občine Sveti Jurij ob Ščavnici |
| D - 10 | Osnovni pogoji za življenje ob naravnih in drugih nesrečah – priporočilo |
| D - 14 | Vzorec odredbe o aktiviranju sil in sredstev za ZRP |
| D - 15 | Vzorec delovnega naloga |
| D - 19 | Vzorec sklepa o aktiviranju načrta ZiR ob nesreči |
| D - 20 | Vzorec sklepa o preklicu aktiviranja načrta ZiR ob nesreči |

8.4 Posebni dodatki

| | |
|---------|--|
| D -1002 | Navodilo za ravnanje z infektivnimi trupli |
| D -1010 | Priporočila za postopanje z umrlim s COVID-19 |
| D -1011 | Higienska priporočila za preprečevanje okužb z novim korona virusom za pogrebno in pokopališko dejavnost |
| D -1012 | Postopkovnik za določitev opreme in ukrepanje gasilcev v razmerah prisotnosti nalezljive bolezni |
| D -1013 | Usmeritve občinam pri organizaciji oskrbe prebivalcev v času epidemije oziroma pandemije |
| D -1015 | Navodilo za izvajanje psihološke pomoči v razmerah epidemije oziroma pandemije |
| D -1016 | Kriteriji za preklic aktiviranja delnega občinskega načrta |
| D -1017 | Navodilo prebivalcem za ravnanje ob pojavu nalezljive bolezni |